

**MANUAL DE USUARIO**

**KERO SkyKET**

**Adaptador dual USB-PSTN**



## CONTENIDO

1. Introducción .....	3
1.1 Contenido .....	3
1.2 Especificaciones .....	4
1.3 Características principales.....	4
1.4 Requerimientos mínimos de sistema .....	5
1.5 SkyKET LED.....	6
2. Instalación de Skype .....	6
3. Instalación y configuración.....	7
3.1 Instalación SkyKET .....	7
3.2 Configuración del Software SkyKET .....	9
4. Cómo utilizar el SkyKET .....	15
4.1 Antes de realizar una llamada .....	15
4.2 Iconos SkyKET .....	15
4.3 SkyKET GUI.....	16
4.3.1 Opción .....	16
4.3.2 Configuración General.....	18
4.3.3 Página de Configuración de Audio .....	20
4.3.4 Llamada Múltiple y Conferencia.....	21
4.3.5 Configuración del teléfono .....	22
4.3.6 Tecla de Alternancia. Utilización.....	23
4.4 Realizar llamadas Skype/PSTN.....	24
4.5 Realizar llamadas SkypeOut.....	25
4.6 Recibir una llamada .....	26
4.7 Finalizar una llamada.....	26
4.8 Utilización del buzón de voz Skype .....	26
4.9 Identificación de llamadas.....	26
4.10 Establecer una Llamada Múltiple.....	28
4.10.1 Realizar una Llamada Múltiple entre ordenadores .....	29
4.10.2 Realizar una llamada múltiple PSTN/Skype .....	29
4.10.3 Cambio entre comunicaciones de una llamada múltiple .....	30
4.10.4 Finalizar la llamada en curso .....	30
4.10.5 Finalizar todas las llamadas.....	30
4.11 Establecer una Conferencia.....	31
4.11.1 Conferencia PSTN/Skype .....	31
4.11.2 Finalizar una Conferencia.....	32
5. Declaración de conformidad .....	33
6. Garantía.....	34

# 1. Introducción

Gracias por adquirir nuestro KERO SkyKET. Este producto permite realizar llamadas telefónicas tanto a través de la línea telefónica como a través de Internet mediante el software de telefonía Skype ®. Es compatible con cualquier tipo de teléfono analógico, ya sea con hilos o inalámbrico (DECT).

La selección del tipo de llamada a realizar es muy sencilla. Basta con pulsar una tecla para cambiar el tipo de llamadas por defecto. Incluso si el dispositivo no está conectado a un ordenador, podrá realizar llamadas a través de la línea analógica. Soporta llamada múltiple (y cambiar de una comunicación a otra) y conferencia (hablar con varios usuarios simultáneamente). Estas funciones están disponibles tanto a través de la línea analógica como por Internet.

Incorpora un sistema de detección automática de las conexiones telefónicas (detecta la presencia de línea y de teléfono en los RJ11), evitando así averías por conexiones cruzadas.

Dispone también de la función “Alternancia”, que permite cambiar automáticamente de llamada por Skype de PC a PC a llamada a través de la línea analógica o bien de SkypeOut®. Si la calidad de la comunicación entre los PC's es pobre, al pulsar dos teclas, el dispositivo realizará una llamada al número de teléfono asociado a ese contacto de Skype.

El SkyKET permite recibir llamadas de Skype a través del teléfono convencional. No es necesario estar junto al PC para atender estas llamadas ya que el teléfono sonará también con las llamadas que reciba por el ordenador. Además, envía la señalización, por lo que podrá visualizar en la pantalla de su teléfono el número y nombre del contacto que le está llamando. No necesita de auriculares, altavoces o micrófono adicionales. Basta con un único teléfono para atender todas sus comunicaciones (por teléfono convencional o por Internet).

## 1.1 Contenido

- SkyKET
- Cable USB tipo B
- CD de instalación que incluye programa de configuración SkyKET AP, guía rápida de instalación y manual de usuario.



## 1.2 Especificaciones

**Modelo:** SkyKET

**Dimensiones:** 92.4 X 52.6 X 18.8 mm

**Sistemas Operativos soportados:** Microsoft XP o Windows 2000(SP4 o post.)

**Versiones de Skype soportadas:** 1.3 o superior

**Puertos:**

- Puerto USB para el ordenador
- Puerto analógico (RJ11) para conectar el teléfono
- Puerto analógico (RJ11) para conectar la línea telefónica (PSTN)

**Indicadores LED:** Azul para Internet; Verde para PSTN

- En reposo: parpadean lentamente
- Al recibir llamada entrante: parpadean rápidamente
- Llamada en curso: encendido fijo
- Error: apagado

**Audio:** 16 bit PCM

**Alimentación:** La alimentación es a través del puerto USB; no requiere alimentación adicional

**Temperatura de funcionamiento:** 0 a 55 grados centígrados

**Conformidad:** CE y FCC Class B

**Garantía:** 2 años

**Nota:** Estas especificaciones pueden sufrir modificaciones

## 1.3 Características principales

**Flexibilidad**

- Permite llamadas tanto por Internet como por PSTN mediante teléfonos convencionales (tanto con hilos como inalámbricos)
- Timbres de llamada de 20, 25, 30 y 50Hz de frecuencia
- Soporta carga equivalente a 2 REN
- Genera tono internacional de comunicar (útil para conexión a PBX)
- En caso de fallo de la conexión con el PC, SkyKET establece las llamadas por defecto a través de la red telefónica (PSTN)

**Movilidad**

- Conexión a Skype a través del teléfono; no son necesarios altavoces ni micrófono adicionales
- Soporta varios tipos de telefonía inalámbrica: DECT, 2.4GHz, 900 MHz, CT0 y otros

**Simplicidad**

- Soporta marcación rápida de Skype/ SkypeOut y marcación directa de SkypeOut a través del teclado del teléfono
- Una vez instalado en su ordenador, el sistema arranca y se conecta a Skype automáticamente
- Si la línea telefónica no está conectada o presenta algún fallo, el dispositivo conmuta automáticamente a Internet
- La recepción de llamadas de Internet se realiza con el teléfono de siempre de la forma de siempre
- La marcación, tanto para llamar por Internet como para llamar por la línea telefónica se realiza como siempre
- Interfaz sencilla de utilizar
- Actualización automática del SW por Internet
- Función de Alternancia: Si la calidad de una llamada entre PC's es pobre o bien un contacto de Skype no responde, basta con pulsar dos teclas para que el SkyKET realice una llamada a través de la línea analógica o SkypeOut (según lo hayamos configurado) al número de teléfono asociado a nuestro contacto
- Detección automática de teléfono y línea en los puertos RJ11:




Funciona



También funciona!!!

### Funcionalidad

- Identificación de llamadas Skype FSK
- Alimentación a través de USB
- Conmutación entre Internet y PSTN pulsando la tecla “#”
- Permite conmutar entre varias llamadas (llamada múltiple) pulsando “\* 1”
- Establezca conferencia entre varias llamadas (de Internet o PSTN). Para añadir una comunicación a la conferencia, pulse “\* 2”
- Soporta llamada en espera  PSTN)

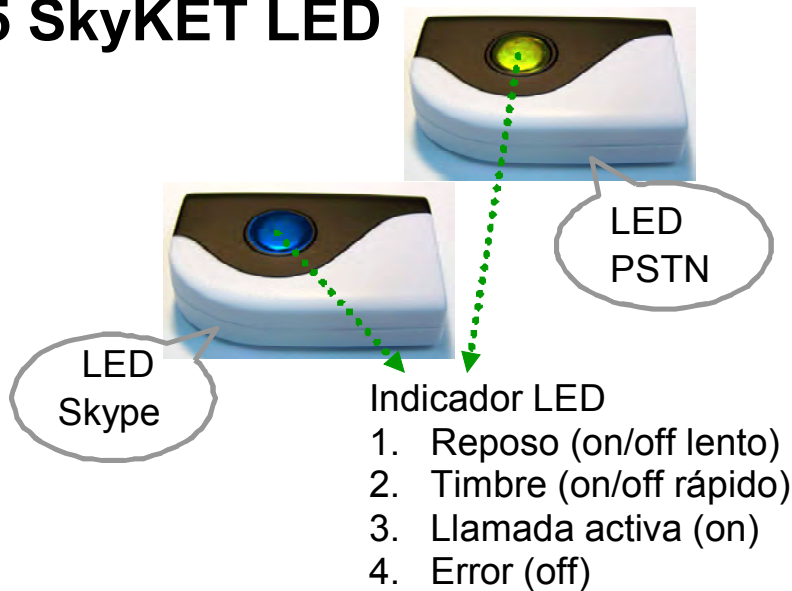
## 1.4 Requerimientos mínimos de sistema

Para el funcionamiento correcto de este dispositivo, el sistema debe cumplir los

siguientes requerimientos mínimos:

- Ordenador a 800 MHz o superior, 128 MB de RAM con puerto USB, y CD-ROM drive
- Microsoft Windows XP ó 2000(SP4 o posterior)
- 50MB de capacidad de disco libre
- SW de Skype versión 1.3 o superior (descarga gratuita en <http://www.skype.com>)
- Conexión a Internet (WiFi, ADSL, MODEM 56 Kbps, etc...

## 1.5 SkyKET LED



## 2. Instalación de Skype

El primer paso para la instalación del dispositivo SkyKET es instalar el software de Skype. Para ello, deberá conectarse a la web <http://www.skype.com>

Descargue desde esta web el software, instálelo y siga las instrucciones para crear una cuenta, añadir contactos y asignar números de marcación rápida. Además puede optar por contratar SkypeOut para realizar llamadas a todo el

mundo a precios reducidos.

## 3. Instalación y configuración

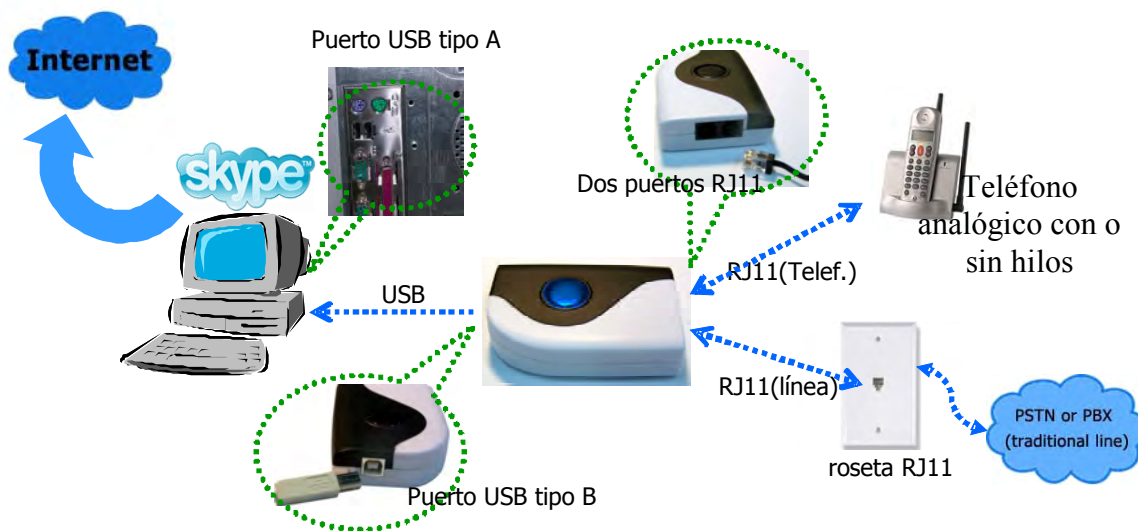
### 3.1 Instalación SkyKET



1. Conecte el puerto USB del SkyKET a un puerto USB del ordenador utilizando el cable USB suministrado.
2. Conecte un cable de teléfono entre un puerto RJ11 del dispositivo y el teléfono analógico.
3. Conecte el cable de línea entre el puerto RJ11 libre del dispositivo y la roseta telefónica de la pared.

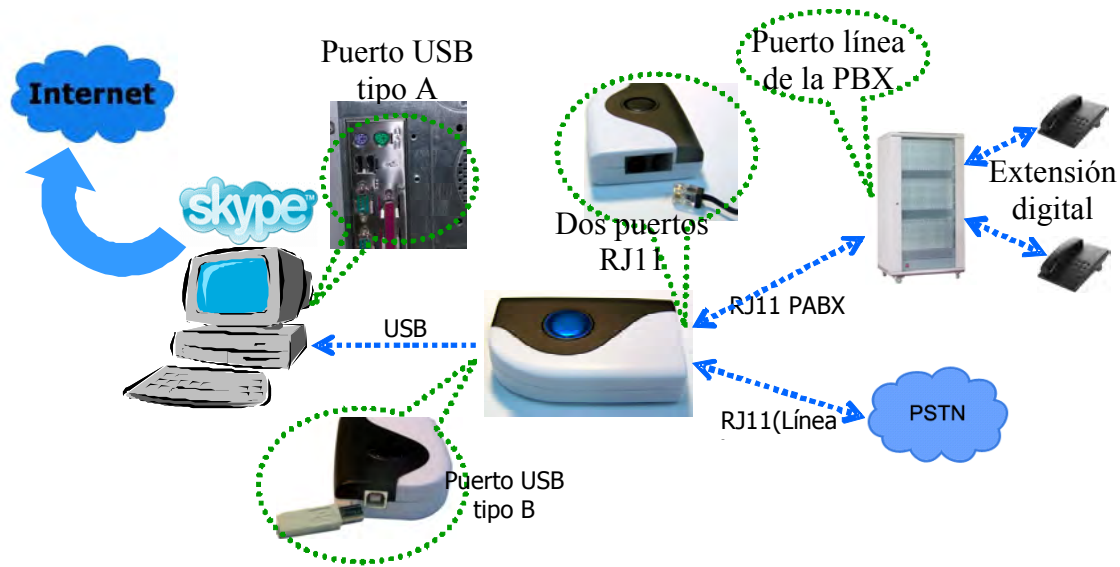


**Conexión del dispositivo únicamente a un teléfono analógico**



**Conexión del SkyKET al teléfono y a la línea telefónica**





### Conexión del SkyKET a Centralita y línea telefónica

Nota: No conecte el SkyKET a dos líneas de teléfono simultáneamente; podría dañar el dispositivo.

## 3.2 Configuración del Software SkyKET

Una vez instalado el Software de Skype y hecha la conexión física del dispositivo, deberá instalar en su ordenador el software SkyKET AP (Application Program).

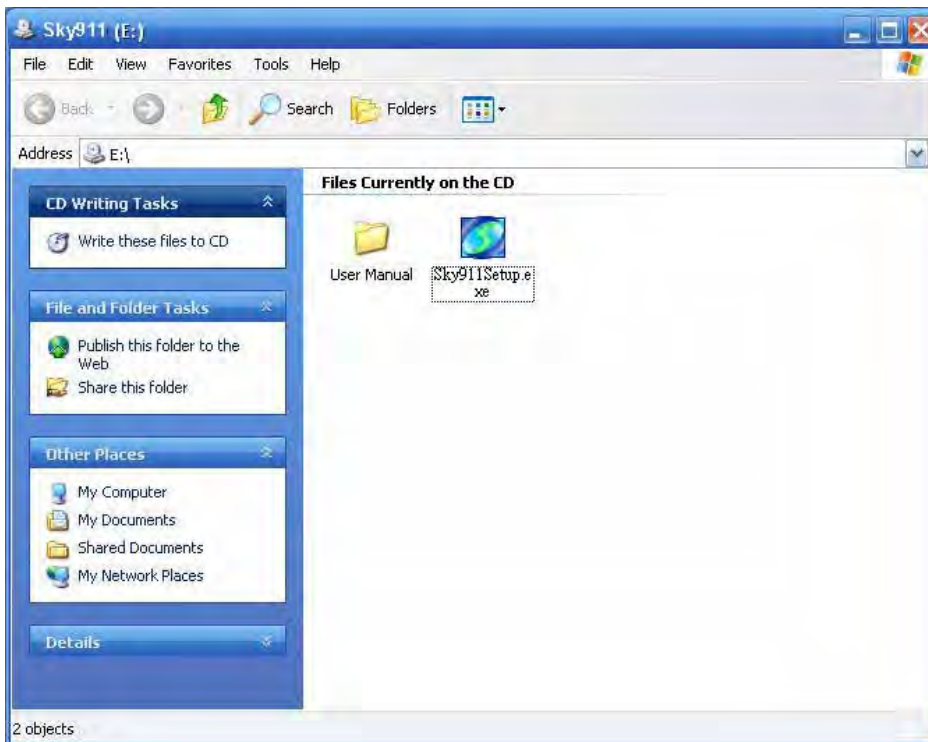
Para instalar el software:

1. Al conectar el dispositivo al ordenador, en la pantalla aparecerá una ventana indicando "Encontrado Nuevo Hardware".

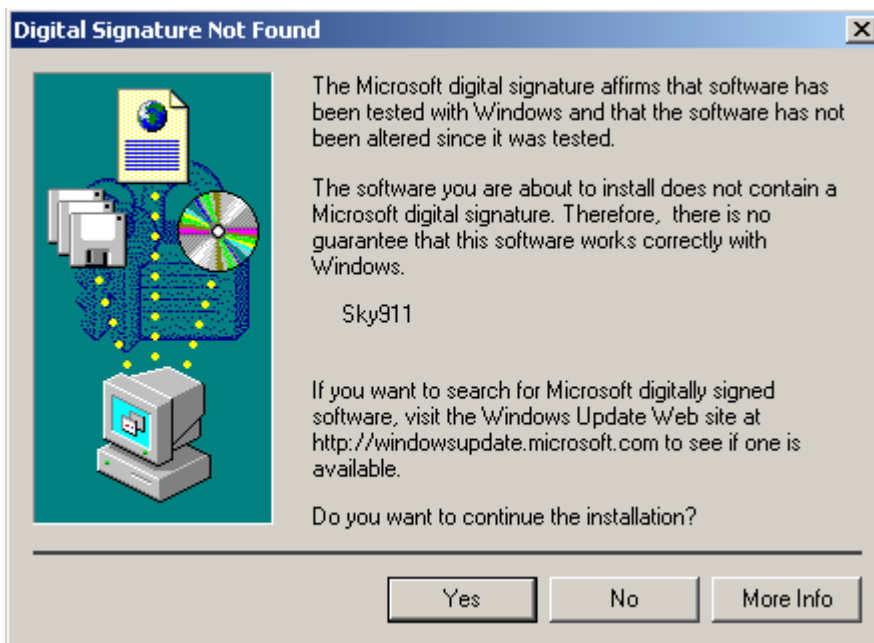


2. Introduzca el CD de instalación. Haga doble clic en el fichero setup.exe. Siga

las instrucciones que irán apareciendo para completar la instalación.



3. En Windows 2000, puede aparecer una ventana indicando “Firma Digital No Encontrada”. Pulse Si para continuar con la instalación.



4. Aparecerá la pantalla **“Seleccionar Idioma de Configuración”**. Una vez escogido el idioma, pulse OK.



5. Aparecerá **“Bienvenido al Asistente de Instalación de SkyKET”**. Siga las instrucciones en pantalla.



6. Marque la casilla **“Acepto”** haga clic en **“Siguiente”**.

Nota: En cualquier punto, puede retroceder al paso anterior pulsando **“Anterior”**.



7. Le pedirá confirmación para la carpeta donde se instalará el programa. Recomendamos aceptar la sugerencia por defecto.

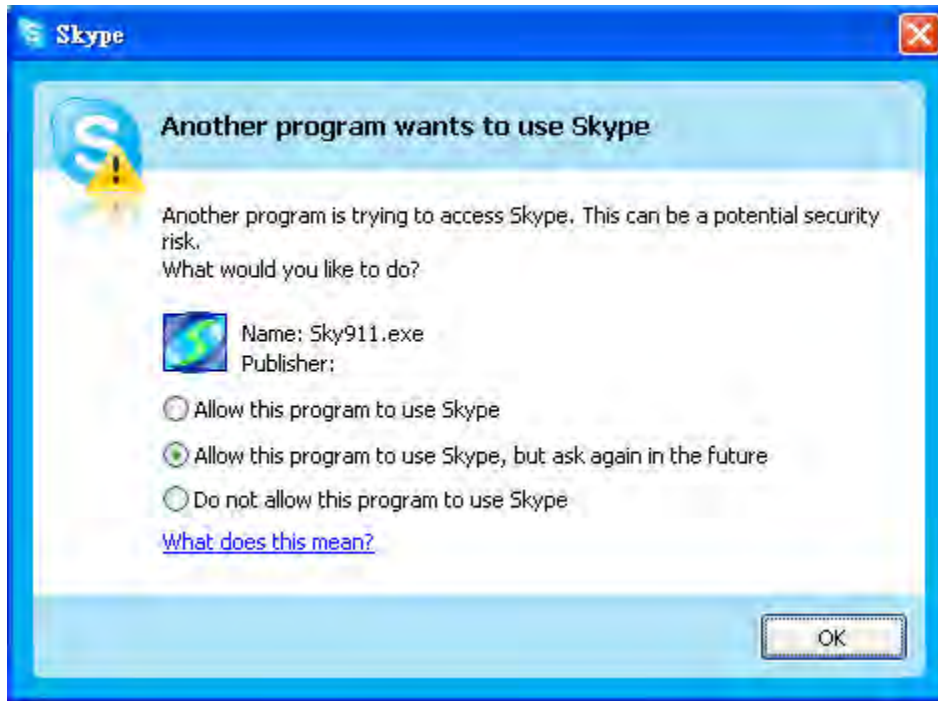


8. Siga las instrucciones en las demás pantallas.
9. Al finalizar, el asistente ofrecerá la posibilidad de ejecutar el programa o no. Por defecto, la casilla “Ejecutar SkyKET” está marcada. Pulse “Finalizar” para acabar la instalación.



Al ejecutar el programa, aparecerá una ventana indicando “Otro programa intenta utilizar Skype”. Seleccione “Permitir que este programe utilice Skype” (o bien “Permitir que este programa utilice Skype, pero preguntar de nuevo en el futuro”. Seguidamente haga clic en OK.


**Nota: Atención: Si selecciona “No permitir que este programa utilice Skype”, no podrá utilizar el dispositivo.**



## 4. Cómo utilizar el SkyKET

### 4.1 Antes de realizar una llamada

Antes de realizar llamadas con este dispositivo, asegúrese de que se cumplan los requisitos siguientes:

- El equipo y la conexión a Internet cumplen los requisitos mínimos
- El ordenador está conectado a Internet
- El SkyKET está conectado al puerto USB del ordenador
- Se ha conectado correctamente un teléfono y el dispositivo está conectado a la línea telefónica (o centralita)
- Tiene correctamente instalado el SW de Skype
- Ha creado una cuenta de Skype
- Tiene instalado correctamente el software SkyKET AP (si es así, aparecerá en la barra inferior el icono  )
- Verifique que al levantar el auricular hay tono de invitación a marcar
- Que está encendido uno de los LED (azul o verde)

### 4.2 Iconos SkyKET

#### Icono de escritorio








#### Iconos en la bandeja de sistema

Inicializando hardware



Inicializando software



Listo	
Descolgado	
Fallo de hardware	
Skype no disponible	
Solo llamadas por Internet	

## 4.3 SkyKET GUI

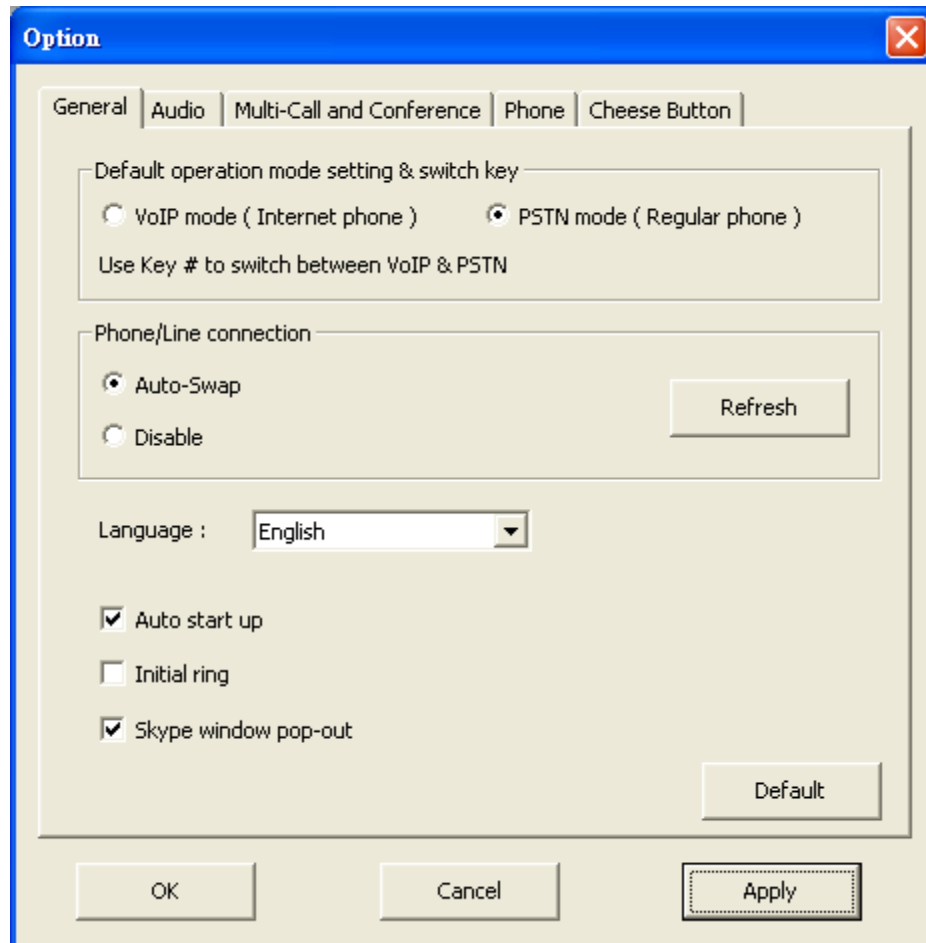
Si hace clic en con el botón derecho del ratón sobre el icono de SkyKET, aparecerán cuatro opciones: (**Opción**, **Acerca**, **Ayuda** y **Salir**). “Opción” muestra todas las opciones de configuración disponibles para el dispositivo. “Acerca” muestra la versión de software instalada. “Ayuda” dirige al usuario a la web de ayuda online. “Salir” cierra la aplicación.

### 4.3.1 Opción

Incluye los puntos de configuración más habituales. La nueva configuración quedará validada al pulsar la casilla OK. Si se pulsa “aplicar”, la nueva configuración quedará validada, pero no se cerrará la ventana, de forma que el usuario puede seguir variando otros parámetros. Pulsando “cancelar”, el usuario abandonará la configuración sin aplicar los cambios realizados. Existe también la opción “Defecto”, que carga automáticamente la configuración por defecto. Las páginas de configuración disponibles son los siguientes:

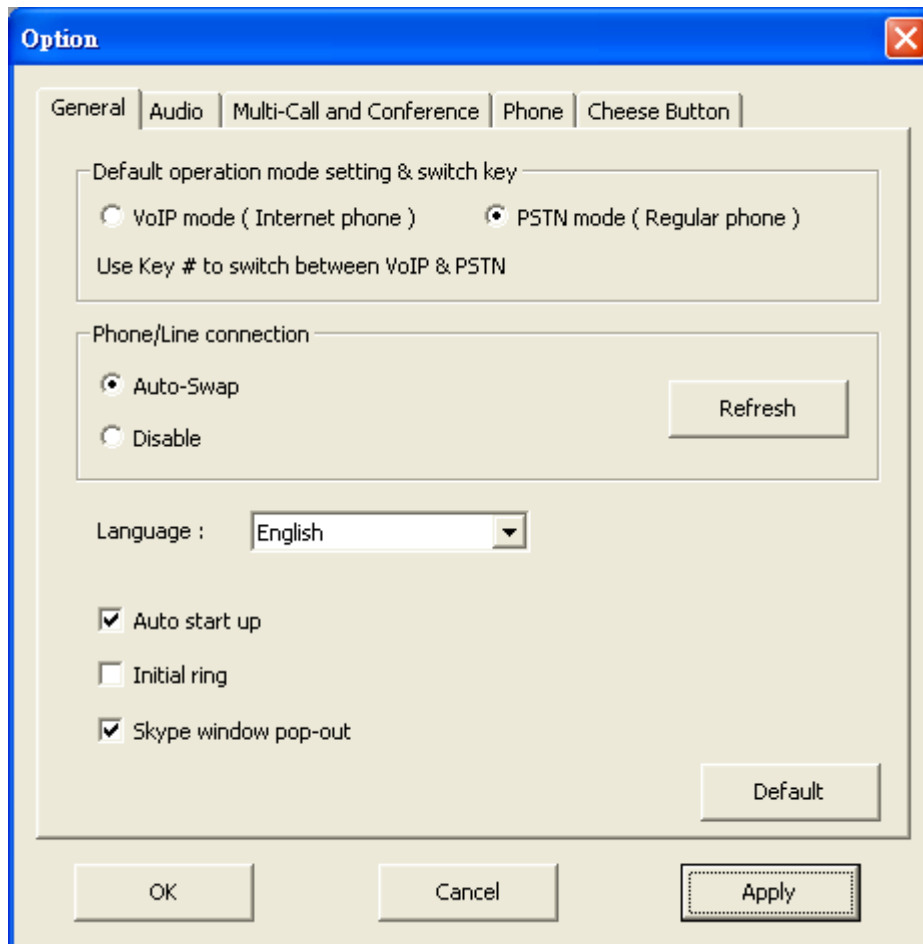
- Página de configuración General
- Página de configuración de Audio
- Página de configuración de Llamada múltiple y conferencia
- Página de configuración del Teléfono
- Página de configuración de la Tecla de alternancia





## 4.3.2 Configuración General

Aquí puede realizar las configuraciones básicas: [Modo de funcionamiento por defecto y tecla de conmutación](#) , [Conexión teléfono / línea](#), [Idioma](#), [Inicio automático](#), [Timbre inicial](#), y [Pop-out de ventana de Skype](#) .



### Modo de funcionamiento por defecto y tecla de conmutación

- Este dispositivo puede configurarse para que las llamadas por defecto sean por la red analógica o por Internet. El SkyKET emite dos tonos de invitación a marcar diferentes para que el usuario reconozca en cada momento el tipo de llamada a realizar.
- Si configura por defecto VoIP, el usuario puede realizar llamadas por Internet directamente. En este caso, para realizar llamadas por la línea telefónica analógica deberá pulsar previamente la tecla “#”.
- Si el usuario ha seleccionado la línea analógica por defecto (PSTN),

podrá realizar llamadas convencionales directamente. En este caso, para llamar por Internet deberá pulsar primero la tecla “#”.

- Es posible conmutar entre llamadas por Internet y por línea analógica pulsando la tecla "#". Así pueden realizarse más comunicaciones y conmutar entre llamadas retenidas en [Llamada múltiple](#) o [Conferencia](#). No es posible cambiar el modo de funcionamiento durante la comunicación.

El dispositivo viene con llamadas por PSTN por defecto.

### **Conexión Teléfono / línea**

- Si una vez cargado el programa, el usuario intercambia la conexión de los cables de teléfono y línea, será necesario pulsar la casilla “Refrescar” para forzar la función de conmutación automática.
- Si se desactiva la función de conmutación automática, el usuario deberá fijarse siempre de realizar la correcta conexión de los cables de teléfono y línea.
- Por defecto, la función de conmutación automática está activada.

### **Idioma**

Los idiomas disponibles son: Inglés, Español, Chino.

### **Iniciación automática**

Si esta función está activada, el programa se cargará de forma automática al iniciar el ordenador. Por defecto, esta función está activada.

### **Timbre inicial**

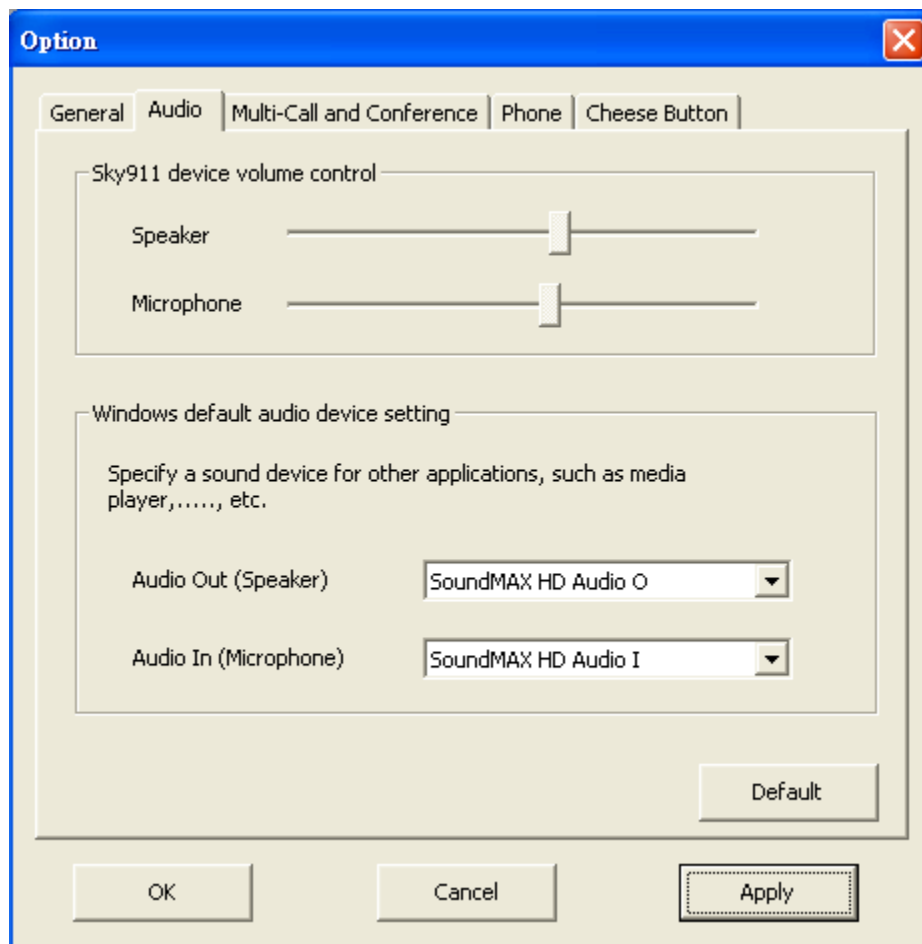
Cuando esta función está activada, el teléfono sonará cuando el programa SkyKET se haya cargado correctamente. Es una indicación de que el sistema está listo para funcionar. Por defecto el timbre inicial está desactivado.

### **Pop-out de la ventana de Skype**

Cuando está activado, aparecerá en pantalla la ventana de Skype cuando se va a realizar una llamada por Internet. La ventana se cerrará al colgar el auricular. Por defecto, esta función está activada.

## 4.3.3 Página de Configuración de Audio

La página de configuración de audio permite modificar los parámetros de audio [Control del volumen de SkyKET](#) y [Configuración de dispositivo por defecto de audio para Windows](#).



### Control de volumen del SkyKET

El SkyKET permite ajustar de forma independiente los niveles de altavoz y micrófono.

Para ajustar el nivel de salida de audio, mueva la barra de volumen del altavoz.

El ajuste del nivel de entrada de audio lo puede variar con la barra de volumen del micrófono.

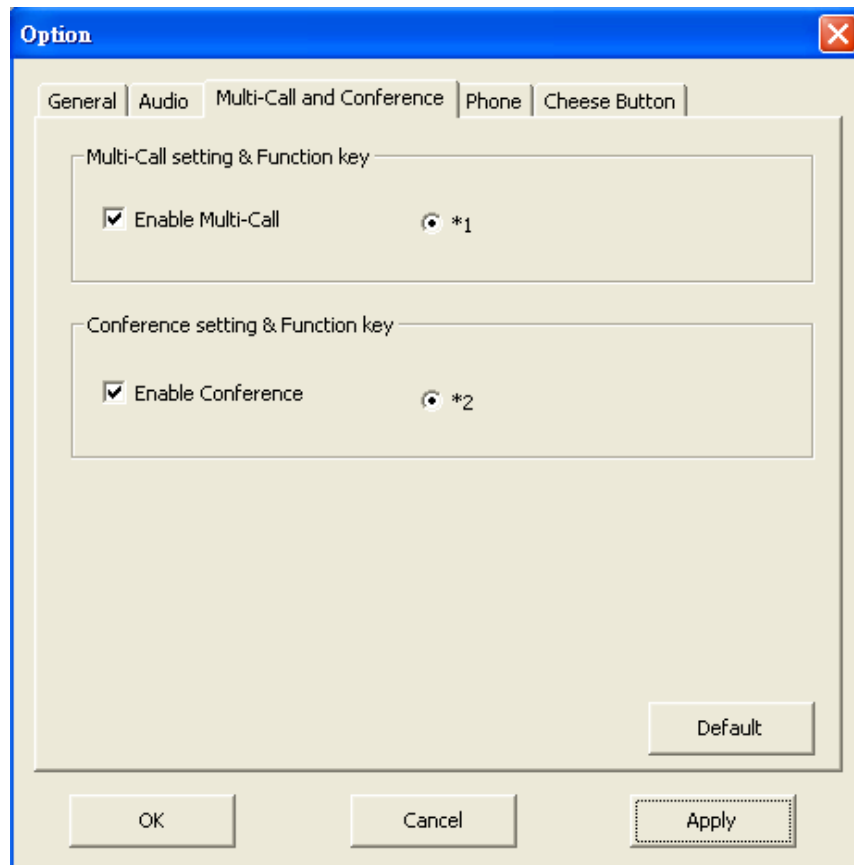
Nota: Si se intenta cambiar el nivel de volumen desde el panel de control (dispositivos de sonido, audio y voz), el programa ajustará estos niveles al valor por defecto en caso de seleccionar niveles inferiores y, si se intenta fijar un nivel superior al valor por defecto, quedará ajustado al nivel máximo de volumen.

### Configuración del dispositivo de audio por defecto de Windows

Es posible seleccionar un dispositivo de audio para otras aplicaciones de Windows. Así podrá seleccionar distintos dispositivos para diferentes aplicaciones.

## 4.3.4 Llamada Múltiple y Conferencia

El usuario puede activar o desactivar las funciones de llamada múltiple y conferencia. [Configuración de llamada múltiple y tecla de función](#) y [Configuración de conferencia y tecla de función](#).



### Llamada múltiple y tecla de función

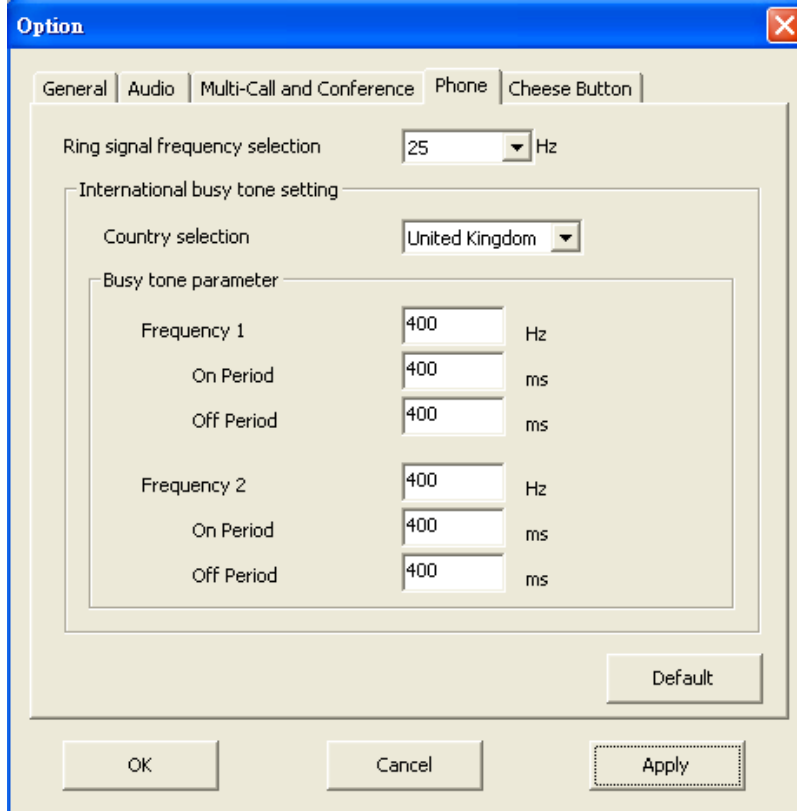
Una vez activada la función de Llamada Múltiple, el usuario podrá realizar llamadas simultáneas hasta un máximo de tres llamadas de Internet y una por línea analógica. Estas llamadas pueden ser simultáneas, si bien únicamente una de ellas estará en conversación con el usuario (las demás estarán retenidas) . Es posible cambiar de una llamada a otra pulsando “\*1”. El cambio de llamada es secuencial. La llamada múltiple está activada por defecto.

### Configuración de Conferencia y tecla de función

Una vez activada la función de Conferencia, el usuario podrá mantener una conversación con varios interlocutores simultáneamente. La conferencia puede establecerse como máximo entre cuatro interlocutores de Skype y uno de por la línea telefónica. La función de Conferencia se controla mediante los dígitos “\*2”. Puede consultar la forma de establecer una conferencia en la sección 4.11 [Realizar una conferencia](#) . Por defecto, la función de conferencia está activada.

## 4.3.5 Configuración del teléfono

Aquí es posible configurar los parámetros del teléfono, tales como [Selección de frecuencia de la señal de llamada](#) y [Configuración del tono de comunicar internacional](#) que incluye la selección de país y los parámetros del tono.



**Selección de la frecuencia de timbre**

El dispositivo soporta cuatro frecuencias: 20Hz, 25Hz, 30Hz y 50 Hz. El usuario puede escoger la señal de timbre más adecuada.

Normalmente, en Europa se utiliza una señal de 25Hz.

En Estados Unidos, la frecuencia habitual es de 20Hz.

La frecuencia de timbre por defecto es de 25Hz.

**Selección del tono de comunicar internacional**

Al escoger el país de residencia, el dispositivo emitirá el tono de comunicar habitual en ese lugar. Alternativamente podrá configurar los parámetros a su gusto. No es necesario programar este punto para un funcionamiento general.

La configuración de este parámetro puede ser útil cuando el dispositivo se conecta a una PBX para otras aplicaciones.

El tono de comunicar por defecto se establece al escoger el idioma al instalar el dispositivo. Así, si selecciona el español, el país por defecto será España.

Permite seleccionar entre una lista de 17 países.

## 4.3.6 Tecla de Alternancia. Utilización

Puede añadir números de teléfono en la tabla de Tecla de Alternancia.

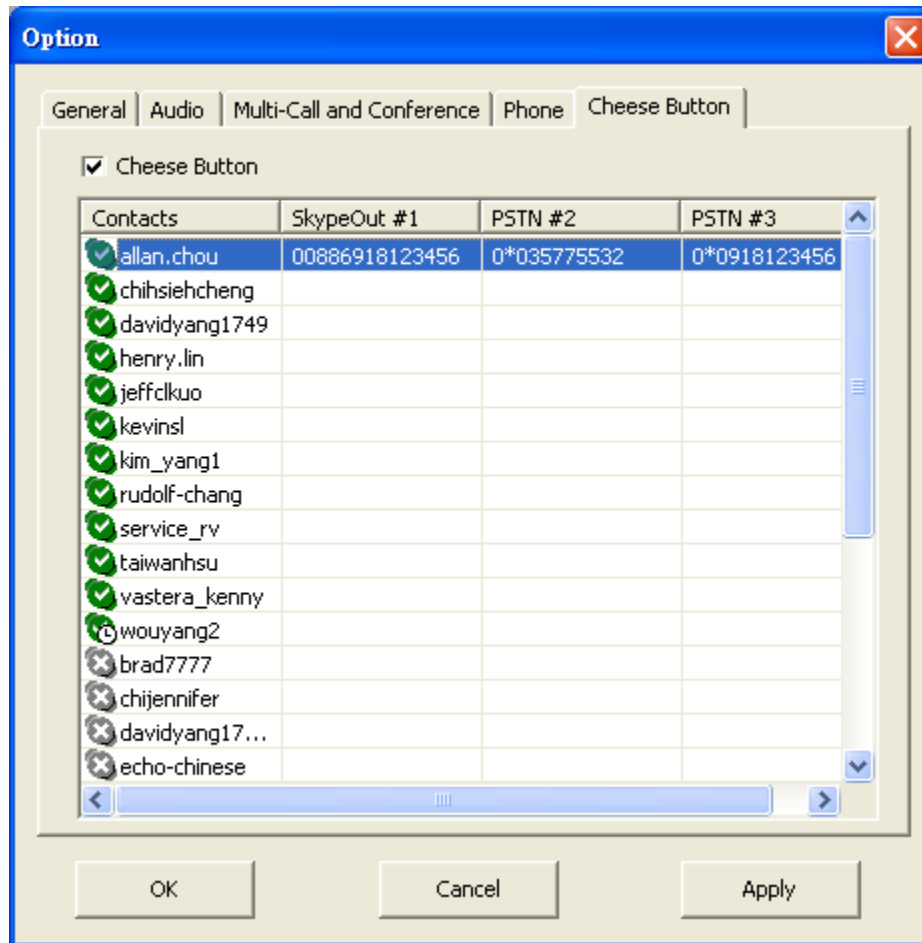
Si durante una comunicación por Internet con otro usuario (de PC a PC) detecta que la calidad es insuficiente, la función de Alternancia le permitirá establecer automáticamente una nueva comunicación, esta vez a través de SkypeOut o por línea analógica, con el mismo interlocutor. Para ello, debe haber rellenado con anterioridad la tabla de Tecla de Alternancia. También puede hacerlo si el usuario no contesta a su llamada de ordenador a ordenador.

No es necesario que consulte su agenda para realizar la llamada.

Para llamar al número por SkypeOut, pulse “#1”

Para llamar a la primera opción de número por línea analógica (PSTN), pulse “#2”

Para llamar a la segunda opción de número por PSTN, pulse “#3”



- Nota: 1. Si no se ha rellenado la tabla para los contactos, la alternancia no estará en funcionamiento, por lo que el dispositivo no responderá a las teclas " # + (1, 2 ó 3)".
2. En caso de necesitar introducir una pausa para las llamadas a través de línea analógica, pulse "\*".

## 4.4 Realizar llamadas Skype/PSTN

En función de la configuración por defecto del dispositivo (tipo de llamada saliente):

Si el modo por defecto es PSTN:

1. Levante el auricular. El LED verde del dispositivo se encenderá de forma fija. Oirá el tono de invitación a marcar. Realice una llamada a través de la línea telefónica como siempre.
2. Si quiere llamar a través de Internet, pulse la tecla "#". Se iluminará el



LED azul del dispositivo y oirá un tono de marcación distinto. Ahora podrá realizar llamadas por Skype. Puede marcar los dos dígitos asociados a un contacto Skype. Una vez marcados los dígitos, espere tres segundos para la marcación o bien pulse “#” para realizar la marcación de forma inmediata.

3. También puede realizar llamadas por Skype utilizando la ventana que se abre en el ordenador. Haga clic con el ratón sobre el contacto al que quiera llamar. Levante el auricular y ya tendrá la comunicación establecida.
4. Si el contacto llamado no está en línea oirá tono de comunicar (también si el contacto ha rechazado la llamada).

Si el modo por defecto es VoIP:

1. Levante el auricular. El LED azul del dispositivo se encenderá de forma fija. Oirá el tono de invitación a marcar. Siga los pasos 2 y 3 de la descripción anterior para realizar una llamada Skype.
2. Si el contacto llamado no está en línea oirá tono de comunicar (también si el contacto ha rechazado la llamada).
3. Si desea realizar una llamada a través de la línea telefónica, pulse “#” para cambiar al modo PSTN (línea telefónica). Oirá el tono de marcación de la línea y se iluminará el LED verde del dispositivo. Ahora podrá marcar de la forma tradicional a través de la línea telefónica.

## 4.5 Realizar llamadas SkypeOut

Para poder realizar llamadas a través de Internet a cualquier lugar del mundo, es necesario comprar créditos SkypeOut por adelantado. Puede hacerlo a través de la web [www.skype.com](http://www.skype.com). Una vez haya completado la suscripción, aparecerá un mensaje en su barra de Skype indicando el saldo restante. Mediante este servicio, podrá realizar llamadas a cualquier teléfono del mundo, ya sea fijo o móvil. La tarifa es sensiblemente inferior a la habitual con otros operadores.

1. Descuelgue el auricular. Espere el tono de invitación a marcar de Skype (si tiene el modo PSTN por defecto deberá pulsar “#” para cambiar al modo VoIP). Puede asignar dos dígitos para el contacto SkypeOut. De esta forma, basta con marcar estos dos dígitos para realizar la llamada (después de tres segundos o bien tras marcar “#”).
2. También puede realizar la llamada haciendo clic sobre el contacto SkypeOut y levantando seguidamente el auricular.

4. Otro método es levantar el auricular (y pulsar “#” si se utiliza el modo PSTN por defecto) y marcar directamente por el teclado el número de teléfono al que desea llamar. Tenga en cuenta que siempre debe marcar primero “00” y después el código de país correspondiente. Todas las llamadas a través de SkypeOut se realizan del mismo modo.

## 4.6 Recibir una llamada

1. Cuando el teléfono suene, basta con levantar el auricular para recibir la llamada.
2. También puede atender una llamada a través de la ventana de Skype, pulsando la tecla Call / Answer. A continuación levante el auricular y espere a que se establezca la comunicación.
3. Si el interlocutor cuelga, oirá el tono de comunicar.

## 4.7 Finalizar una llamada

Para finalizar una comunicación, tanto a través de la línea analógica como de Skype, cuelgue el auricular.

## 4.8 Utilización del buzón de voz

### Skype

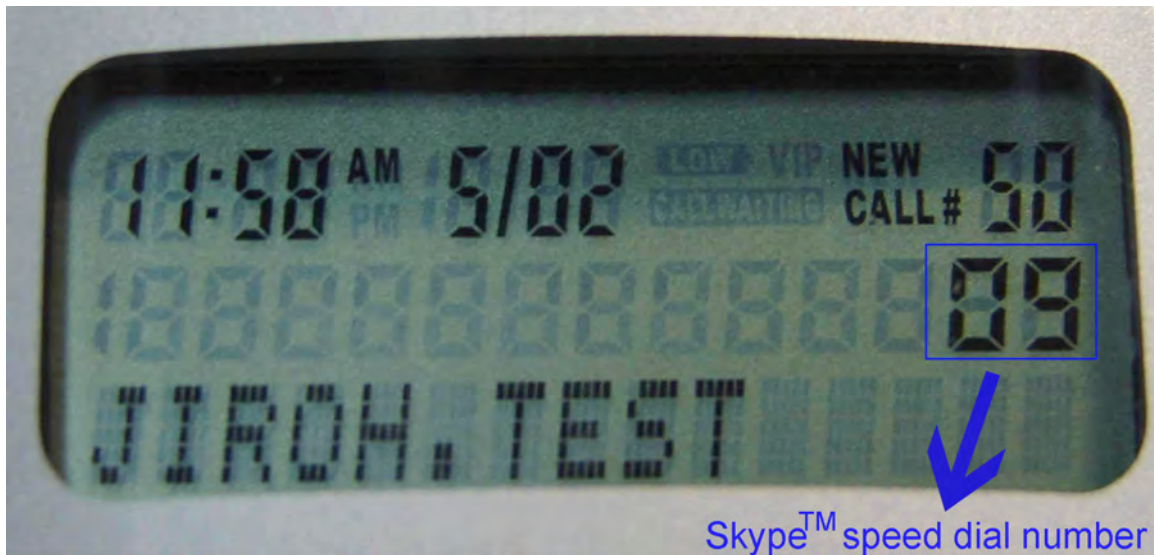
Es posible activar el buzón de voz de Skype. Así, otras personas pueden dejar un mensaje de voz haciendo clic en el botón derecho del ratón.

Si tiene mensajes en su buzón, puede oírlos levantando el auricular y pulsando la tecla play (ver imagen).

## 4.9 Identificación de llamadas

SkyKET soporta identificación de llamadas FSK. Si se conecta a un teléfono con pantalla e identificación de llamadas (FSK), la información del llamante aparecerá en el display. El SkyKET envía información del nombre asignado en la lista de contactos así como el código de marcación rápida (dos dígitos). También aparece la hora de la llamada.





El número de marcación rápida aparecerá únicamente si el llamante tiene asociado un número en la lista de contactos. Si el teléfono tiene lista de llamadas recibidas / perdidas, registrará también las llamadas recibidas por Internet. Podrá devolver las llamadas directamente (si el dispositivo está configurado para llamadas por Internet por defecto).

La hora que aparece en la pantalla es la del ordenador llamado. La hora se mostrará en pantalla siempre que el teléfono soporte esta función.

## 4.10 Establecer una Llamada Múltiple

Para realizar una llamada múltiple, debe tener esta función activada en su dispositivo. Puede mantener una a una hasta 3 comunicaciones con Skype más una comunicación adicional por línea analógica. Para pasar de una comunicación a otra deberá pulsar “\* 1” . La llamada múltiple puede establecerse a partir tanto de una llamada recibida como realizada.

## 4.10.1 Realizar una Llamada Múltiple entre ordenadores

1. Una vez establecida una conversación entre dos ordenadores (Skype), pulsando “\* 1” pondrá a su interlocutor en espera y recibirá el tono de invitación a marcar. Ahora podrá realizar una nueva llamada. Este procedimiento lo puede repetir hasta establecer tres comunicaciones.
2. Cuando hay más de dos usuarios en una llamada múltiple, el usuario oírá tono de comunicar durante 5 segundos si el usuario no responde o bien cuelga durante la comunicación. En este momento, oírá un tono de invitación a marcar, pudiendo bien realizar una nueva llamada o pulsar “\* 1” para recuperar una llamada en espera.
3. La secuencia “\* 1” debe marcarse en 3 segundos. Un espacio de tiempo superior entre ambos dígitos interrumpirá la comunicación sin retener la llamada.

## 4.10.2 Realizar una llamada múltiple PSTN/Skype

1. En la sección anterior - [Realizar una llamada múltiple entre ordenadores](#) - se describe cómo establecer una llamada múltiple entre contactos de Skype. Si desea añadir una llamada por línea analógica a la comunicación múltiple, pulse “\* 1” para retener la comunicación en curso. Pulse “#” para cambiar a llamada por línea analógica y realice una llamada.

Si durante una llamada por Skype recibe una llamada entrante (por línea analógica o Skype), oírá un tono de aviso. Si pulsa “\* 1” retendrá la comunicación en curso y podrá atender la llamada entrante. En este momento, podrá optar por finalizar la comunicación (pulsando \*) o bien cambiar de conversación (pulsando “\* 1” dos veces). Si pulsa “\* 1” una vez, oírá tono de invitación a marcar de Skype y podrá añadir nuevos contactos a la llamada múltiple. Si no contesta la llamada entrante en 10 segundos, desaparecerá la indicación de llamada en espera y se rechazará la llamada entrante si es de Skype. Si atiende la llamada de línea analógica, podrá interrumpir la comunicación pulsando “\* ”.

2. Si durante una comunicación por PSTN desea atender una llamada

entrante por Internet, puede incorporarla a la llamada múltiple. Para ello, cuando oiga el tono de aviso de llamada entrante, pulse "\* 1"; la llamada en curso quedará en espera y podrá atender la llamada entrante. Para recuperar la primera llamada, puede pulsar "\* 1" dos veces (si lo hace una vez, oirá el tono de marcación que le permite, si quiere, añadir nuevas comunicaciones a la llamada múltiple). Si la llamada de Skype entrante no es atendida en 10 segundos, será rechazada.

3. Hay que tener en cuenta que al marcar "\* 1", debe hacerse en tres segundos; de lo contrario, el dispositivo detectará únicamente "\*", que es la tecla a pulsar cuando se desea finalizar una comunicación.

### **4.10.3 Cambio entre comunicaciones de una llamada múltiple**

Una vez establecida una llamada múltiple, el usuario puede conmutar de una llamada a otra pulsando las teclas "\*" y "1" (con menos de tres segundos entre ambas marcaciones). A continuación oirá un tono de invitación a marcar. Repitiendo la secuencia "\*" y "1" accederá a la comunicación retenida. El acceso a las distintas comunicaciones se hace repitiendo este proceso. Irá accediendo de forma secuencial a las llamadas retenidas.

### **4.10.4 Finalizar la llamada en curso**

1. Puede finalizar la llamada en curso (cuando hay llamada múltiple establecida) pulsando "\*". La llamada finalizará tres segundos después de pulsar la tecla y oirá el tono de marcación de Internet. Este método es aplicable tanto si la comunicación es por línea analógica o por Internet. El tono de marcación es, en cualquier caso, de Internet.
2. Si desea interrumpir una marcación en curso, puede pulsar también "\*". Oirá el tono de invitación a marcar.

### **4.10.5 Finalizar todas las llamadas**

Para finalizar todas las comunicaciones de una llamada múltiple, basta con colgar el auricular.

## 4.11 Establecer una Conferencia

Antes debe asegurarse de que tiene activada la función .

Puede establecerse una conversación simultánea entre un máximo de 4 interlocutores de Skype y uno por red analógica. Sin embargo, solamente puede iniciarse cuando el usuario esté en una llamada por Skype.

### 4.11.1 Conferencia PSTN/Skype

1. Si el modo de funcionamiento por defecto es PSTN: Pulse “#” para cambiar a comunicación por Internet. Establezca una llamada por Skype. Seguidamente pulse “\*2”. La comunicación actual (por Internet) quedará retenida y oirá tono de invitación a marcar. Ahora podrá añadir más comunicaciones a la conferencia. Si desea incorporar una llamada de Skype, basta con llame a su contacto. Cuando conteste, todos los interlocutores estarán en comunicación simultánea. Si lo que desea es añadir una comunicación por línea analógica, pulse primero “#” para cambiar a tono de marcación de línea analógica y realice la llamada. Puede repetir el procedimiento hasta un máximo de 4 llamadas por Internet y una por línea analógica.
2. Si el modo de funcionamiento por defecto es VoIP: Establezca una comunicación IP. Pulse “\*2”. La comunicación actual (por Internet) quedará retenida y oirá tono de invitación a marcar. Ahora podrá añadir más comunicaciones a la conferencia. Si desea incorporar una llamada de Skype, basta con llame a su contacto. Cuando conteste, todos los interlocutores estarán en comunicación simultánea. Si lo que desea es añadir una comunicación por línea analógica, pulse primero “#” para cambiar a tono de marcación de línea analógica y realice la llamada. Puede repetir el procedimiento hasta un máximo de 4 llamadas por Internet y una por línea analógica.
3. También puede establecer una conferencia mediante la ventana de Skype y levantar el auricular.
4. Durante la conferencia, si un interlocutor cuelga, el resto oirá durante 3 segundos el tono de comunicar.
5. Si intenta realizar una Conferencia con un contacto que tenga activado su buzón de voz, la comunicación con el buzón no se incorporará a la Conferencia. El usuario podrá finalizar esta conexión pulsando “\*”. Oirá el tono de invitación a marcar. Podrá establecer una nueva llamada o bien reincorporarse a la Conferencia pulsando “\*2”.
6. La marcación de las teclas “\*2” debe realizarse en un lapso de

tiempo no superior a 3 segundos. De lo contrario la conversación en curso se interrumpirá.

## **4.11.2 Finalizar una Conferencia**

Pulsando la tecla "\*", podrá colgar una llamada a través de PSTNT, pero no las que estén establecidas por Skype.

Puede finalizar por completo la conferencia colgando el auricular.



## 5. Declaración de conformidad

**EQUIPO: Adaptador dual USB - PSTN**

**MARCA: KERO**

**MODELO: SkyKET**

El adaptador dual USB-PSTN, cumple con los requisitos esenciales establecidos en la Directiva 1999/5/CE (9 de marzo de 1999)

En particular, cumple las especificaciones técnicas siguientes:

COMPATIBILIDAD ELECTROMAGNÉTICA:

EN55022

EN61000-3-2

EN61000-3-3

EN55024

SEGURIDAD ELÉCTRICA: EN60950: 2000 + corr. Feb 2002

TBR21

Este equipo es compatible con todas las líneas telefónicas analógicas instaladas en España.

SICSA FUTURO, S.A.

CIF: A62 131 651

C/ MALLORCA, 214

08008 – BARCELONA –

## 6. Garantía

SICSA FUTURO, S.A. garantiza este equipo por un período de veinticuatro meses a partir de la fecha de adquisición. Esta garantía cubre la reparación de cualquier defecto de fabricación que afecte a su funcionamiento.

La sustitución del equipo no implica prórroga de la garantía.

La garantía no cubre averías o desperfectos derivados de un uso indebido o maltrato.

Quedan excluidos los desperfectos ocasionados por descargas eléctricas, rayos y tormentas.

Para que esta garantía tenga validez, deberá adjuntarse documento de compra del teléfono donde figure claramente la fecha de adquisición del mismo.

SICSA FUTURO, S.A.  
CIF: A62 131 651  
C/ Mallorca, 214  
08008 – BARCELONA –

En caso de detectar algún problema con su equipo, puede contactar con nuestro servicio técnico en: [sat@kero.es](mailto:sat@kero.es)