

# MANUAL DE USUARIO

## KERO KET080

### Adaptador USB de teléfono



# Contenido

1. Introducción .....	3
1.1 Contenido .....	3
1.2 Especificaciones .....	3
1.3 Funciones .....	4
1.4 Requerimientos mínimos del sistema .....	4
1.5 LED KET080 USB .....	5
1.6 Instalación del Software Skype .....	5
2. Instalación del KET080 .....	6
2.1 Instalación Hardware .....	6
3.2 Instalación del Software KET080 .....	8
4. Utilización del KET080 .....	12
4.1 Antes de realizar una llamada .....	12
4.2 ICONOS .....	12
4.3 KET080 USB ATA GUI .....	13
4.3.1 Opción .....	13
4.3.2 Página de configuración General .....	13
4.3.3 Página de configuración del teléfono .....	14
4.3.4 Página de Llamada múltiple y Conferencia .....	15
4.4 Realizar una llamada Skype .....	15
4.5 Realizar una llamada SkypeOut™ .....	16
4.6 Recibir una llamada Skype/SkypeIn .....	16
4.7 Finalizar una llamada .....	17
4.8 Utilización del buzón de voz Skype .....	17
4.9 Realizar una llamada Múltiple .....	18
4.9.1 Iniciar la llamada múltiple .....	18
4.9.2 Conmutación entre llamadas .....	18
4.9.3 Finalizar una llamada múltiple .....	18
4.10 Establecer una conferencia .....	18
4.10.1 Iniciar una conferencia .....	19
4.10.2 Finalizar una conferencia .....	19
5. Declaración de conformidad .....	20
6. Garantía .....	21

# 1. Introducción

Gracias por adquirir nuestro KERO KET080. Este producto permite realizar llamadas telefónicas tanto a través de la línea telefónica como a través de Internet mediante el software de telefonía Skype ®. Es compatible con cualquier tipo de teléfono analógico, ya sea con hilos o inalámbrico (DECT). Soporta llamada múltiple (cambiar de una comunicación a otra) y conferencia (hablar con varios usuarios simultáneamente). Estas funciones están disponibles tanto a través de la línea analógica como por Internet.

El KET080 permite recibir llamadas de Skype a través del teléfono convencional. No es necesario estar junto al PC para atender estas llamadas ya que el teléfono sonará también con las llamadas que reciba por el ordenador. Además, envía la señalización, por lo que podrá visualizar en la pantalla de su teléfono el número y nombre del contacto que le está llamando. Puede también realizar llamadas a través del teclado de su teléfono, así como atender una llamada múltiple o establecer conferencia con varios interlocutores.

Su tamaño compacto permite llevárselo a cualquier lugar.

## 1.1 Contenido

- Dispositivo KERO KET080
- CD de instalación, que incluye programa, guía de instalación y manual de usuario



## 1.2 Especificaciones

**Modelo** KET080 USB ATA

**Dimensiones** 67.4 X 36.2 X 17.8 mm

**Sistema Operativo** Microsoft XP o Windows 2000(SP4 o posterior)

**Versión Skype** 1.3 o superior

**Puertos**

Un Puerto USB para el ordenador

Un Puerto RJ11 para conexión a un teléfono analógico

**Indicador LED:** Azul

En reposo (intermitente lento)  
Llamada entrante (intermitente rápido)  
Llamada en curso (encendido fijo)  
Error (Apagado)

**Audio** 16 bit PCM

**Alimentación** Desde el Puerto USB; no necesita alimentación adicional

**Temperatura de funcionamiento** 0 a 55 grados centígrados

**Conformidad** FCC Class B, CE

## 1.3 Funciones

1. Conexión a Skype a través del teléfono analógico. No necesita altavoz ni micrófono
2. Compatible con todo tipo de teléfonos inalámbricos: DECT, 2.4GHz, 900 MHz y otros
3. Recepción de llamadas entrantes levantando el auricular
4. Marcación de llamadas directamente desde el teclado del teléfono (tanto para llamadas por SkypeOut como a contactos Skype)
5. Configura automática como dispositivo de audio Skype
6. Permite llamada múltiple y la alternancia entre comunicaciones en espera
7. Permite establecer conferencia entre varios interlocutores
8. Soporta timbres de llamada de frecuencias 20, 25, 30 y 50Hz
9. Soporta 2 REN
10. Generación de tono de comunicar internacional. Facilita la interoperabilidad con centralitas
11. Facilita la utilización de SkypeIn™ (llamadas entrantes por Skype) con PBX
12. Facilita las llamadas salientes tipo SkypeOut al conectarlo a PBX

## 1.4 Requerimientos mínimos del sistema

Para poder utilizar con normalidad el dispositivo KERO KET080, el sistema debe cumplir los siguientes requerimientos:

- Ordenador a 400 MHz o superior, 128 MB de RAM con puerto USB, y CD-ROM
- Microsoft Windows XP o 2000(SP4 o posterior)
- 50MB de espacio libre en el disco duro

- Software Skype 1.3 o superior (descarga gratuita en <http://www.skype.com>)
- Conexión a Internet (WiFi, ADSL, MODEM 56kbps, etc)

## 1.5 LED KET080 USB



### LED Indicador:

1. Reposo (intermitente lento)
2. Llamada entrante (intermitente rápido)
3. Llamada en curso (fijo)
4. Error (apagado)

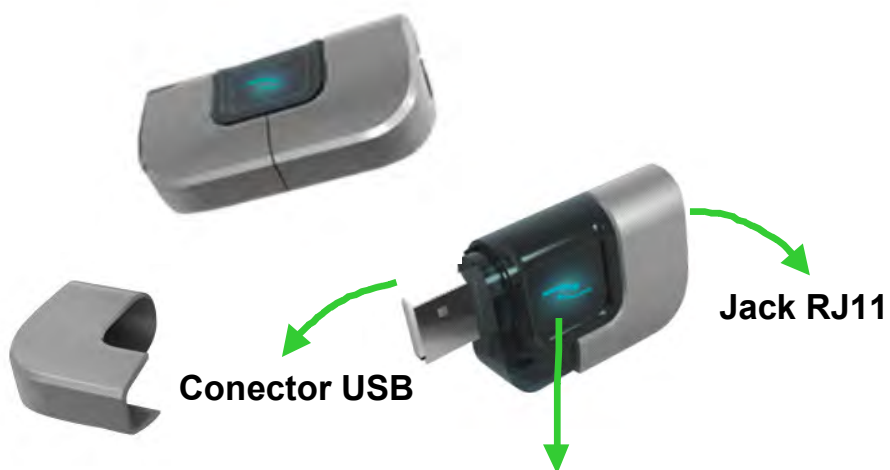
## 1.6 Instalación del Software Skype

En primer lugar, debe instalar el software Skype en el ordenador. Para ello, descargue el SW desde Internet (<http://www.skype.com>) y siga el procedimiento de instalación que se describe ahí. Añada los contactos y asigne números de marcación rápida.

## 2. Instalación del KET080

### 2.1 Instalación Hardware

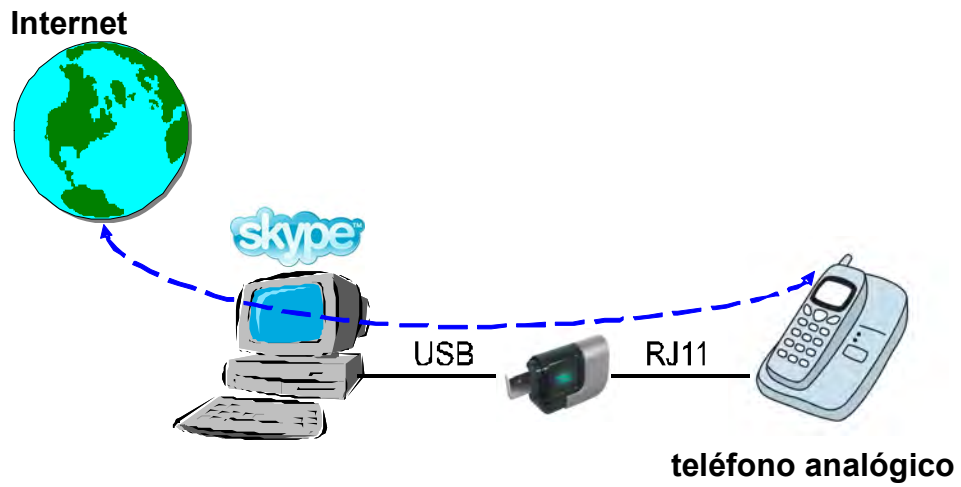
1. Quite la tapa del conector USB.



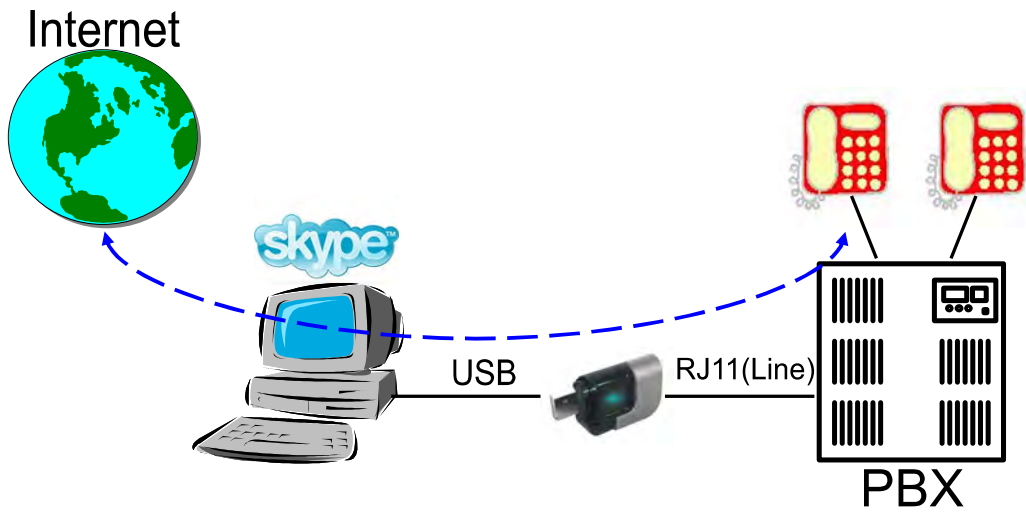
#### LED Indicador:

1. Reposo (intermitente lento)
2. Llamada entrante (intermitente rápido)
3. Llamada en curso (fijo)
4. Error (apagado)

2. Conecte el Puerto USB del KET080 al Puerto USB del ordenador.
3. Conecte el teléfono al Puerto RJ11 del KET080 (mediante un cable de línea).



**Conexión a un teléfono analógico estándar o inalámbrico**



**Conexión a PBX**

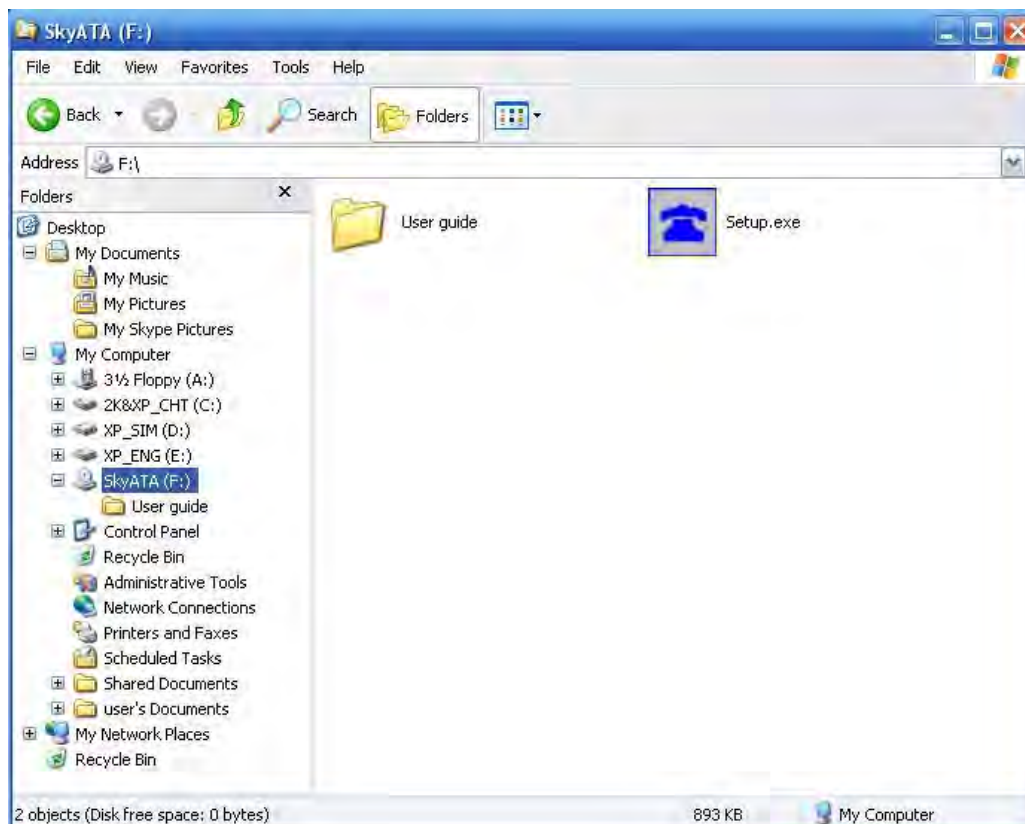
## 3.2 Instalación del Software KET080

Una vez tenga instalado el SW Skype y conectado el dispositivo KET080, deberá instalar el programa adjunto. Para ello:

1. Al conectar el dispositivo al ordenador, se abrirá una ventana indicando “encontrado nuevo hardware”.



2. Introduzca el CD de instalación en el ordenador. Haga doble clic en el fichero setup.exe. Siga las instrucciones que aparezcan para instalar el programa.

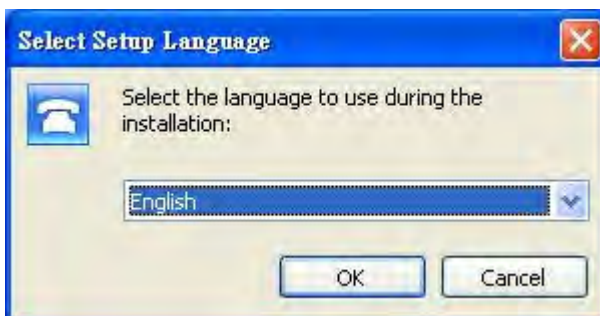




3. Si utiliza Windows 2000, puede aparecer la ventana indicando “firma digital no encontrada”. Deberá hacer clic para continuar con la instalación.



4. Aparecerá la ventana “Seleccione idioma”. Escoja el idioma que desee entre la lista y pulse OK.



5. Se abrirá el asistente de configuración. Siga las instrucciones que vayan apareciendo en pantalla.

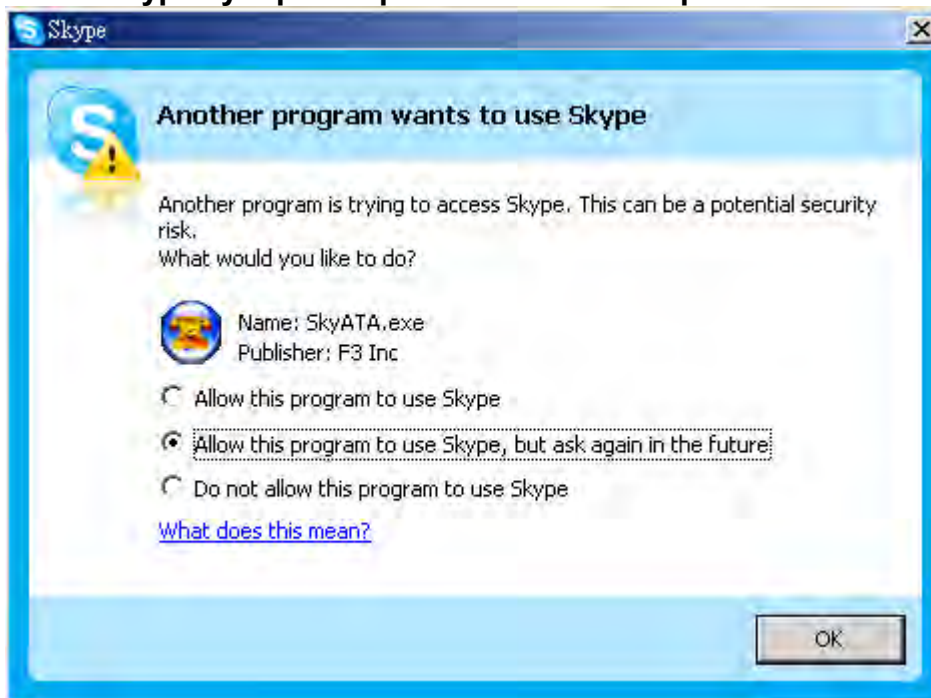


6. Al finalizar la instalación, el usuario podrá ejecutar directamente el programa (pulsando finalizar en la ventana)



Al ejecutar el programa, Skype abrirá una ventana indicando “Otro programa intenta utilizar Skype”. Haga clic en “permitir que este programa utilice Skype” o en “Permitir que este programa utilice Skype, pero preguntar de nuevo en el futuro”.

**Nota: No seleccione la opción “No permitir que este programa utilice Skype” ya que no podría utilizar el dispositivo.**



# 4. Utilización del KET080

## 4.1 Antes de realizar una llamada

Antes de empezar a utilizar el dispositivo KET080, asegúrese de cumplir los siguientes requisitos:

- El ordenador cumple los requerimientos mínimos indicados en el apartado “requerimientos mínimos”
- Tiene el ordenador conectado a Internet
- El dispositivo KET080 está conectado al Puerto USB del ordenador
- Ha conectado un teléfono al conector RJ11 del KET080
- Tiene instalado Skype
- Tiene una cuenta Skype y ha añadido sus contactos
- Ha instalado el programa KET080 SKY ATA (CD adjunto)

**Nota importante:** No combine marcación por teclado y marcación a través de la ventana de Skype del ordenador.

## 4.2 ICONOS

**Icono del escritorio:**



**Otros iconos:**

Inicializando



Listo



Llamada en curso



Fallo de Hardware



Skype no disponible 

## 4.3 KET080 USB ATA GUI

Al hacer clic en el botón derecho del ratón sobre el icono del KET080, aparecen cuatro opciones (Opción, Acerca de, Ayuda y Salir). **Opción** incluye todos los parámetros del dispositivo. **Acerca de** indica la versión actual de software. Al pulsar **Ayuda** aparecerá la ventana de ayuda on-line (en inglés). **Salir** cerrará la aplicación.

### 4.3.1 Opción

En la pestaña “Opción” se incluyen los parámetros de configuración más comunes. Si hace clic sobre “OK” (en la parte inferior de la ventana), se aplicarán los cambios sobre el dispositivo y se cerrará la ventana. Haciendo clic sobre el botón “Aplicar”, el sistema aplicará los cambios al momento, aunque el usuario podrá continuar con la configuración. Si pulsa “Cancelar”, saldrá de la aplicación sin validar los cambios realizados. Además, puede pulsar “Defecto” para restaurar los valores de configuración por defecto. Al clicar “Opción”, aparecen tres páginas:

Página de configuración general

Página de configuración del teléfono

Página de configuración de la llamada múltiple y conferencia

### 4.3.2 Página de configuración General

En esta página se fijan los parámetros básicos de funcionamiento, tales como selección de idioma, configuración del volumen de altavoz y micrófono, timbre inicial, inicialización automática y “pop-out” de la ventana de Skype.

#### Idioma

El usuario puede escoger Español o Inglés

#### Control del volumen del dispositivo KET080

Es posible ajustar de forma independiente los niveles de volumen tanto del altavoz como del micrófono.

El nivel de volumen de audio se gradúa mediante la barra de volumen del atavoz.

El ajuste del nivel de audio y de grabación se fijan mediante la barra de volumen del micrófono.

### **Inicialización automática**

Si se activa esta función, el programa arrancará de forma automática al encender el ordenador.

Esta función está activada por defecto.

### **Timbre inicial**

Al activar esta función, el teléfono emitirá un timbre de llamada inicial cuando el dispositivo esté listo para su uso (al arrancar la aplicación).

Esta función está desactivada por defecto.

### **“Pop-out” de la ventana de Skype**

Cuando está activada, se producirá un “pop-out” de la ventana de Skype cada vez que el usuario levante el auricular. Se cerrará cuando cuelgue.

Esta función está activada por defecto.

## **4.3.3 Página de configuración del teléfono**

Aquí puede configurar los parámetros del teléfono, tales como la frecuencia de la señal de timbre, tono de comunicar y la configuración avanzada de este tono.

### **Selección de la frecuencia de timbre**

El dispositivo soporta cuatro frecuencias de timbre: 20Hz, 25Hz, 30Hz y 50Hz. El usuario puede seleccionar la frecuencia que más se ajuste a los usos de su país.

La frecuencia de timbre más común en Europa es la de 25Hz.

Por defecto, la frecuencia de timbre es de 25Hz.

### **Tono de comunicar**

Puede fijarse la duración del tono de comunicar entre 5 y 120 segundos. Por defecto, la duración se ha fijado en cinco segundos.

El tono de comunicar se recibirá en cualquiera de las siguientes situaciones:

- El usuario descuelga el auricular sin tener la conexión a Skype activa
- El usuario llama a un contacto que no está en línea
- Se ha marcado un número inexistente

- El interlocutor cuelga durante la comunicación

### **Configuración avanzada del tono de comunicar**

Esta configuración es necesaria ÚNICAMENTE si va a utilizar el dispositivo para aplicaciones PBX.

Aquí puede establecer el tono de comunicar que mejor le funcione para su aplicación PBX. Al seleccionar un país de la lista, el dispositivo configurará el tono de comunicar asignado a ese país. Alternativamente, puede establecer parámetros específicos de forma manual.

Por defecto, el tono de comunicar fijado es el de España.

## **4.3.4 Página de Llamada múltiple y Conferencia**

Pueden seleccionarse las funciones de Llamada múltiple y Conferencia. En esta página se fija también la tecla correspondiente para cada aplicación.

### **Llamada múltiple y tecla de función**

Una vez activada la función de Llamada Múltiple, el usuario podrá realizar llamadas simultáneas hasta un máximo de 9. Estas llamadas pueden ser simultáneas, si bien únicamente una de ellas estará en conversación con el usuario (las demás estarán retenidas) . Es posible cambiar de una llamada a otra pulsando “#”. El cambio de llamada es secuencial. La llamada múltiple está desactivada por defecto.

### **Conferencia y tecla de función**

Una vez activada la función de Conferencia, el usuario podrá mantener una conversación con varios interlocutores simultáneamente. La conferencia puede establecerse como máximo entre cuatro interlocutores de Skype. La función de Conferencia se controla mediante la tecla “ \* ”. Puede consultar la forma de establecer una conferencia en la sección 4.10. Por defecto, la función de conferencia está desactivada.

## **4.4 Realizar una llamada Skype**

Para realizar una llamada utilizando el dispositivo KET080:

1. Levante el auricular. Espere el tono de marcación. A continuación marque los dos dígitos de marcación rápida asociados al contacto que quiere llamar. Esper tres segundos o bien pulse “#”.
2. Puede marcar también utilizando la ventana Skype. Seleccione el contacto al que desea llamar y pulse “Call/Answer”. Levante el auricular y espere la respuesta de su interlocutor.

## 4.5 Realizar una llamada SkypeOut™

Para poder realizar llamadas a través de SkypeOut, deberá comprar crédito Skype por adelantado. Puede hacerlo a través de la web [www.skype.com](http://www.skype.com). Si ya tiene crédito contratado, el saldo restante aparecerá en la ventana de Skype. Con este sistema, puede llamar a cualquier número de teléfono, ya sea fijo o móvil, a tarifa súper reducida.

1. Si tiene un número de marcación rápida asociado al contacto al que quiere llamar, basta con que descuelgue el teléfono, espere al tono de marcación y marque el código de marcación rápida. Espere tres segundos a que se realice la marcación o bien pulse “#” para marcación inmediata.
2. También puede utilizar la ventana de Skype para realizar la llamada SkypeOut. Seleccione uno de sus contactos y haga clic en el botón “Llamar/Responder”. Levante el auricular y proceda con la comunicación.
3. Otra posibilidad es realizar la marcación directamente desde el teclado del teléfono sin tener la necesidad de crear un contacto. Basta con levantar el auricular, esperar el tono de marcación y marcar el número deseado. El formato de llamada en SkypeOut es siempre: 00 – código del país – número del abonado llamado.

## 4.6 Recibir una llamada Skype/SkypeIn

1. Cuando entra una llamada, el teléfono conectado sonará. Basta con levantar el auricular para que la comunicación quede establecida.
2. Alternativamente, puede optar por contestar la llamada desde la ventana Skype. Si tiene activada la función “pop-up”, cuando entra una llamada, además de sonar el teléfono, se abrirá la ventana de Skype. Puede hacer clic en el botón “Llamar/Responder” y seguidamente levantar el auricular.

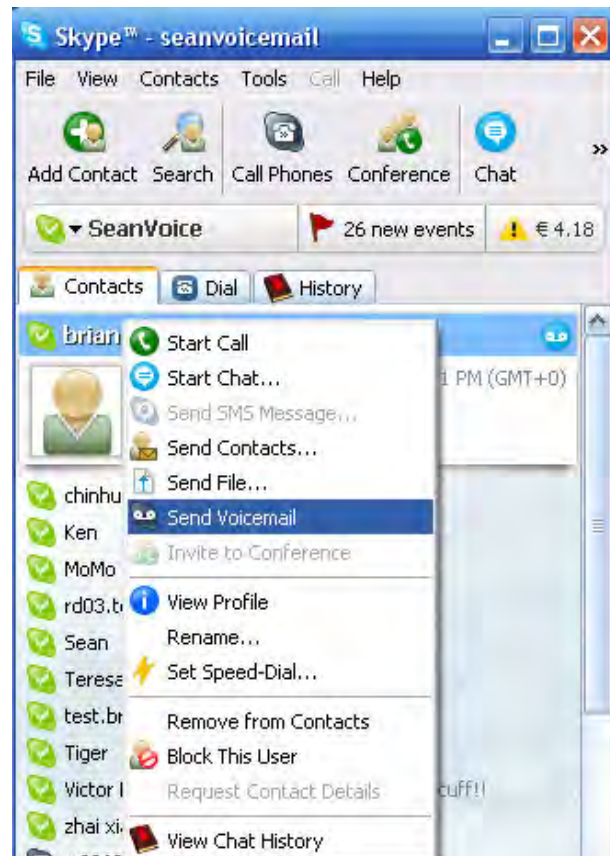
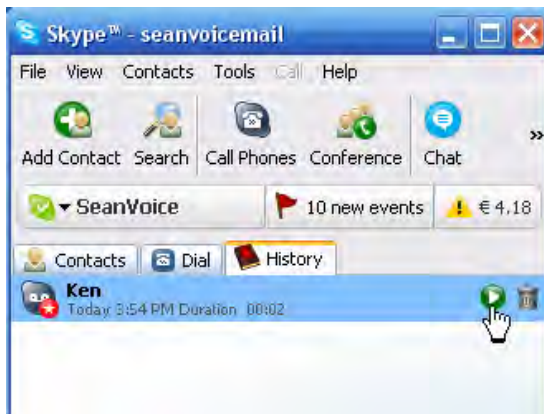


## 4.7 Finalizar una llamada

1. Para finalizar la llamada basta con que cuelgue el auricular.
2. Si lo desea, puede finalizar la comunicación desde la ventana de Skype haciendo clic en el botón “Colgar/Rechazar”.

## 4.8 Utilización del buzón de voz Skype

1. Si el usuario tiene activado el correo Skype, puede dejar mensajes de voz haciendo clic sobre un contacto con el botón derecho del ratón.
2. Para recuperar mensajes en su buzón de voz, puede descolgar el auricular y hacer clic en la tecla play del mensaje correspondiente.



## 4.9 Realizar una llamada Múltiple

Para poder establecer una llamada múltiple, deberá activar primero esta función (desactivada por defecto). La tecla para llamada múltiple es “#”. Puede establecer comunicación uno a uno con un máximo de 9 contactos de Skype sin interrumpir la comunicación. Pulsando la tecla “#” cambiará de una conversación a otra de forma secuencial.

### 4.9.1 Iniciar la llamada múltiple

Establezca una primera comunicación. Pulse “#”. La comunicación en curso quedará retenida y oirá el tono de marcación. Ahora puede establecer una segunda comunicación. Puede repetir este proceso hasta tener un máximo de 9 llamadas.

### 4.9.2 Conmutación entre llamadas

El cambio de una conversación a otra se realiza, de forma secuencial, pulsando la tecla “#”. Al pulsar una vez esta tecla, la comunicación en curso quedará retenida y recibirá el tono de marcación. Pulsando por segunda vez, tendrá acceso a una de las conversaciones retenidas.

### 4.9.3 Finalizar una llamada múltiple

1. Puede finalizar la comunicación en curso, manteniendo las que están retenidas, pulsando “\*”. Oirá el tono de marcación; puede entonces iniciar una nueva comunicación o bien pulsar “#” para retomar una conversación retenida.
2. Para finalizar todas las comunicaciones (tanto la que está en curso como las retenidas), cuelgue el auricular.

## 4.10 Establecer una conferencia

Para poder establecer una conferencia, deberá activar primero esta función (desactivada por defecto). La tecla para conferencia es “\*”. Podrá establecer una

conferencia simultánea con un máximo de 4 contactos.

## **4.10.1 Iniciar una conferencia**

Durante una comunicación (ya sea una llamada entrante o saliente), pulse “\*”. La llamada en curso quedará retenida y oirá tono de invitación a marcar. Puede establecer ahora una segunda llamada. Cuando sea atendida, los tres interlocutores estarán en la misma conversación. Puede repetir el proceso con un máximo de cinco usuarios en conversación simultánea.

Si alguno de los interlocutores cuelga durante la conversación, el resto oirá un tono de comunicar durante 3 segundos.

## **4.10.2 Finalizar una conferencia**

Para finalizar una conferencia, el usuario debe colgar el auricular.

# 5. Declaración de conformidad

**EQUIPO: Adaptador USB de teléfono**

**MARCA: KERO**

**MODELO: KET080**

El adaptador USB de teléfono KERO080, cumple con los requisitos esenciales establecidos en la Directiva 1999/5/CE (9 de marzo de 1999)

En particular, cumple las especificaciones técnicas siguientes:

COMPATIBILIDAD ELECTROMAGNÉTICA:

EN55022

EN61000-3-2

EN61000-3-3

EN55024

SEGURIDAD ELÉCTRICA: EN60950: 2000 + corr. Feb 2002

SICSA FUTURO, S.A.

CIF: A62 131 651

C/ MALLORCA, 214

08008 – BARCELONA –

## 6. Garantía

SICSA FUTURO, S.A. garantiza este equipo por un período de veinticuatro meses a partir de la fecha de adquisición. Esta garantía cubre la reparación de cualquier defecto de fabricación que afecte a su funcionamiento.

La sustitución del equipo no implica prórroga de la garantía.

La garantía no cubre averías o desperfectos derivados de un uso indebido o maltrato.

Quedan excluidos los desperfectos ocasionados por descargas eléctricas, rayos y tormentas.

Para que esta garantía tenga validez, deberá adjuntarse documento de compra del teléfono donde figure claramente la fecha de adquisición del mismo.

SICSA FUTURO, S.A.  
CIF: A62 131 651  
C/ Mallorca, 214  
08008 – BARCELONA –

En caso de detectar algún problema con su equipo, puede contactar con nuestro servicio técnico en: [sat@kero.es](mailto:sat@kero.es)